

Expos

TOUTES LES EXPOS SUR TÉLÉRAMA.FR

Sélection critique par
**Laurent Boudier (Art) et
Bénédicte Philippe**
(Photo, Civilisations, Sciences)

Art

Ai Weiwei - Ordos

Jusqu'au 29 sept., 12h-19h (sf lun., mar.), Galleria Continua - le Moulin, 46, rue de la Ferté-Gaucher, 77 Boissy-le-Châtel, 01 64 20 39 50. Entrée libre.
L'art à une heure de route, version champêtre, voilà la bonne idée pour votre été parisien : une virée à la Galleria Continua qui programme dans le Moulin (une ancienne usine à papier en Seine-et-Marne) une exposition gratuite de l'artiste chinois Ai Weiwei. Autant dire que la série *Ordos 100 Model*, une grande maquette en bois posée au sol, conçue pour la Mongolie-Intérieure, avec Herzog & de Meuron, est un événement. C'est sa deuxième collaboration avec les architectes suisses puisque Ai Weiwei avait déjà contribué à la réalisation du stade olympique de Pékin - le regrettant par la suite et dénonçant les expropriations de petites gens par le gouvernement. A la fois sculpture, projet artistique et plaidoyer pour la liberté, cette tranche d'art choc et délicate est à saluer. Et à voir...

Autour d'une figure - Iris Levasseur

Jusqu'au 27 sept., 14h-19h (sf dim., lun.), 11h-19h (sam.), galerie Odile Ouzeman, 10-12, rue des Coutures-Saint-Gervais, 3°, 01 42 71 91 89. Entrée libre.
Dormeur, alangui, perdu, ou tout simplement en transit entre la mort et le sommeil. A la galerie Odile Ouzeman, on découvre avec un immense bonheur les nouvelles œuvres d'Iris Levasseur, qui figurent, sur des papiers au format XXL, des corps couchés de jeunes hommes ou de femmes, déposés sur des catafalques modernes, ou plus naturalistes, à la fois cachés et découverts selon les jeux de miroirs. Ils ont une histoire, de Dürer à Poussin, jusqu'à Matisse... Incise du graveur et caresse de sculpteur, voilà des traits et des dessins remarquables : le coup de cœur de notre rentrée.

Bertrand Lavier - Walt Disney Productions 1947-2013

Jusqu'au 12 oct., 10h-13h, 14h30-19h (sf dim., lun.), 10h-19h (sam.), galerie Yvon Lambert, 108, rue Vieille-du-Temple, 3°, 01 42 71 09 33. Entrée libre.
Fasciné par le monde de Walt Disney, à l'instar d'un Dalí, Bertrand Lavier ouvre le bal de la rentrée à la galerie Yvon Lambert. On retrouve donc, réinterprétées, des œuvres que l'artiste français inventa dans les années 80, puisant ses images directement dans un musée d'art moderne imaginaire dessiné par les studios Disney... On y revient.

Biennale d'Issy 2013

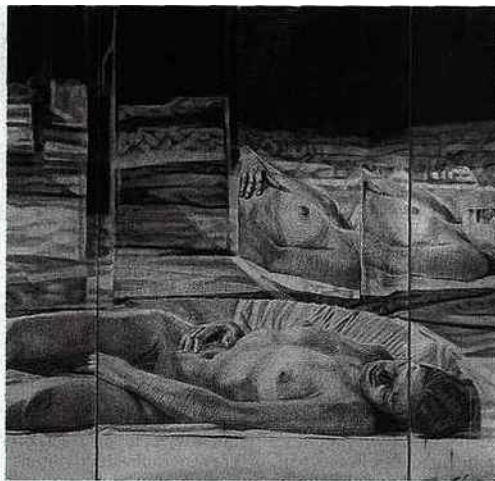
Jusqu'au 10 nov., 11h-17h (mer., jeu., ven.), 14h-18h (sam., dim.), musée français de la Carte à jouer, 16, rue Auguste-Gervais, 92 Issy-les-Moulineaux, 01 41 23 83 60. Entrée libre.
La dixième édition de la Biennale d'Issy réunit cinquante-cinq artistes autour du thème : « L'art du goût et le goût de l'art ». Un propos qui se déroule aux sommets des deux mondes, puisque l'on y retrouve des chefs étoilés ainsi que de grands plasticiens, peintres, sculpteurs, vidéastes ou photographes, de Michel Bras à Alain Passard en passant par François Boiron, Laureline Lè... On y revient.

Calder-Prouvé

Jusqu'au 2 nov., 11h-19h (sf dim., lun.), Gagolian Gallery, 800, av. de l'Europe, 93 Le Bourget, 01 48 16 16 47. Entrée libre.
Embarquons au Bourget, direction la galerie Gagolian, hangar industriel redessiné par Jean Nouvel, qui héberge deux hôtes de marque cet été : Calder et Prouvé. Le sculpteur et l'architecte se sont en effet rencontrés au début des années 50 et ont même collaboré à une installation dans les jardins de l'Unesco. Du Pavillon démontable (1944) aux gracieux mobiles et stables, libres comme l'air, de Calder, voilà une belle rencontre de constructeurs de l'espace, à la fois poètes et ingénieurs majeurs du modernisme...

Carte blanche à Jean-Pascal Léger

Jusqu'au 28 sept., 14h-19h (sf dim., lun.), galerie Vidal-Saint-Phalle, 10, rue du Trésor, 4°, 01 42 76 06 05. Entrée libre.



Autour d'une figure - Iris Levasseur

Jusqu'au 27 septembre, à la galerie Odile Ouzeman.

Jusqu'au 21 sept., 10h30-12h30, 14h-19h (mer., jeu., ven.), 12h-19h (sam.), galerie Christophe Gaillard, 12, rue de Thorigny, 3°, 01 42 78 49 16. Entrée libre.
Jean-Pascal Léger, galeriste, écrivain et ami des artistes contemporains, expose sous la forme d'une double carte blanche à la galerie Christophe Gaillard (dont ce sont les derniers jours) et à la galerie Vidal-Saint Phalle, dans le Marais. Il présente ses coups de cœur et œuvres mirifiques d'Erik Dietman à Per Kirkeby, de Robert Grobome à Rebecca Horn ou de Daniel Pommeruelle à Jean Uslé. D'une peinture abstraite noire et blanche, comme d'un signe, d'André Marfaing à la peinture terreuse et charnelle de Pierre Tal Coat, le dialogue est omniprésent.

Chassac-Dubuffet - Entre plume et pinceau

Jusqu'au 28 sept., 10h-18h (sf dim.), l'Adresse musée de la Poste, galerie de Messager, 34, bd de Vaugirard, 15°, 01 42 79 24 24. (5-6,50 €).
Le musée de la Poste revient sur la légendaire amitié qui unit Gaston Chassac et Jean Dubuffet pendant plus de vingt ans. Présentés en 1946 par Jean Paulhan, les deux hommes sont loin de se ressembler : le Parisien Dubuffet est lié aux avant-gardes, défend l'art brut et explore la contre-culture alors que Chassac vit en créateur fort isolé en Vendée. Ils vont pourtant échanger

compliments, doutes, actualités de leurs démarches. A l'occasion de la publication de leur correspondance aux éditions Gallimard, le musée réunit plus de quatre-vingts œuvres du coloriste Chassac et du virtuose Dubuffet, complices dans ces chemins de friches de l'art...

Claude Closky - Diplopie

Jusqu'au 12 oct., 11h-19h (sf dim., lun.), galerie Laurent Godin, 5, rue du Grenier-Saint-Lazare, 3°, 01 42 71 10 66. Entrée libre.
Pour sa rentrée à la galerie Laurent Godin, Claude Closky sort un nouveau mot de son chapeau. Après enquête, la diplopie exprime la perception simultanée de deux images projetées à partir d'un simple objet qui peut apparaître de façon horizontale, verticale ou diagonale. Un thème à double sens, que l'artiste français illustre par une longue suite de dessins simplement punaisés aux murs : tracés à la hâte sur la feuille de papier, ces haïkus illustrent les thèmes du « start », du « below » ou du « secret », évoquant avec une blanche ironie la philosophie du temps et de l'être...

Dans les coulisses d'un atelier - Félix Charpentier (1858-1924)

Jusqu'au 3 nov., 10h-12h, 14h-18h (mer., jeu., ven.), 11h-18h (sam., dim.), musée Fournaise, Ile des Impressionnistes, 78 Chatou, 01 34 80 63 22. (5-6 €).

Profiter des beaux jours et des bords de Seine pour se rendre au musée Fournaise sur l'île de Chatou, voilà une bonne idée de promenade ! On y découvre les esquisses et les terres cuites du sculpteur Félix Charpentier, né en 1858 à Bollène et monté à Paris pour vivre la vie d'artiste, notamment son allégorie de l'Art contemporain produite pour le Grand Palais. Dans la veine de la statuaire de la III^e République, le bon Charpentier ne laisse pas de bois...

Farah Atassi

Jusqu'au 26 oct., 10h-13h, 14h-19h (sf dim., lun.), 10h-19h (sam.), galerie Xippas, 108, rue Vieille-du-Temple, 3°, 01 40 27 05 55. Entrée libre.
Sélectionnée parmi les quatre nominés du prix Marcel-Duchamp, qui sera décerné en octobre prochain pendant la FIAC, Farah Atassi revient à la galerie Xippas. Surprise ! Elle délaisse ses peintures d'intérieur, grâce auxquelles elle s'était fait remarquer, pour des toiles d'architecture à la tonalité bien plus abstraite, jouant de l'aplat plus que de la perspective, avec des lignes et des motifs ornementaux qui embrouillent et charment l'œil. De la période du Bauhaus aux figures géométriques de l'art textile, les références servent ici un plaisir très subtil...

Georg Baselitz - Le côté sombre

Jusqu'au 31 oct., 10h-19h (sf dim., lun.), galerie Thaddaeus Ropac Paris Pantin, 69, av. du Général-Leclerc, 93 Pantin, 01 55 89 01 10. Entrée libre.
Paris aime Georg Baselitz, qui le lui rend bien. Deux ans après la rétrospective du musée d'Art moderne de la Ville de Paris, voilà l'occasion de découvrir à la galerie Ropac, à Pantin, ses œuvres récentes. A l'affiche, une suite de peintures de la « Série noire » (représentations à peine identifiables d'oiseaux et de figures humaines) et des sculptures en bronze toujours patiné de noir, évoquant, de manière plus intime, les souvenirs de l'artiste. A la croisée du fameux mouvement Die Brücke et de la statuaire africaine, ces sculptures aux allures de fétiche imposent leur force exceptionnelle.